

T.C.
ŞİŞLİ KAYMAKAMLIĞI
ŞEHİT MURAT DEMİRCİ ORTAOKULUMÜDÜRLÜĞÜ

ŞEHİT MURAT DEMİRCİ ORTAOKULU

2024-2028 STRATEJİK PLANI



Okul genç beyinlere; insanlığa hürmeti, millet ve memleket sevgisini, şerefi, bağımsızlığı öğretir.

Mustafa Kemal ATATÜRK

Okul/Kurum Bilgileri

İli: İstanbul		İlçesi: Şişli	
Adres:	19 Mayıs Mh. Fulyabayırı Sk. No:6	Coğrafi Konum (link)	https://sehitmuratdemirciortaokulu.meb.k12.tr/tema/harita.php
Telefon Numarası:	212 216 96 72	Faks Numarası:	0212 217 10 16
e- Posta Adresi:	Sehitmuratdemirci@k12.meb.gov.tr	Web adresi: sayfası	https://sehitmuratdemirciortaokulu.meb.k12.tr/
Kurum Kodu:	733589	Öğretim Şekli:	Tam Gün





SUNUŞ

Planlama eğitim –öğretim faaliyetlerinin en önemli basamağıdır. İnsanların ve kurumların gelecekte daha başarılı olabilmesi için, kendisine ulaşılabilir hedefler koyması hayati bir öneme sahiptir.

Okulumuz daha iyi bir eğitim seviyesine ulaşmak düşüncesiyle sürekli yenilenmeyi, yaparak yaşayarak proje temelli öğrenmeyi ve kapsayıcı eğitimi kendisine ilke edinmeyi amaçlamaktadır. Okulumuzda vatanını seven, çevresine duyarlı, doğa dostu, teknolojik okuryazarlığı yüksek özgüvene sahip öğrenciler yetiştirmek için 2024-2028 yılların kapsayan bu stratejik planımızı şekillendirdik.

Bu planın uygulaması ile birlikte okulumuz daha kaliteli ve çağdaş eğitime bir adım daha yaklaşmak benimsemiş olduğumuz misyona, sahip olduğumuz vizyonumuz ile ulaşacağımıza olan inancımızı belirtir, idari personelimize öğretmenlerimize ve öğrencilerimize başarılar dilerim.

Hülya GÜLŞEN

Okul Müdürü

İÇİNDEKİLER:

1. GİRİŞ VE STRATEJİK PLANIN HAZIRLIK SÜRECİ	
1.1. Strateji Geliştirme Kurulu ve Stratejik Plan Ekibi	6
1.2. Planlama Süreci.....	6
2. DURUM ANALİZİ	
2.1. Kurumsal Tarihçe.....	7
2.2. Uygulanmakta Olan Planın Değerlendirilmesi	8
2.3. Mevzuat Analizi.....	9
2.4. Üst Politika Belgelerinin Analizi.....	10
2.5. Faaliyet Alanları ile Ürün ve Hizmetlerin Belirlenmesi.....	11
2.6. Paydaş Analizi.....	12
2.7. Kuruluş İçi Analiz	
2.7.1. Teşkilat Yapısı.....	14
2.7.2. İnsan Kaynakları.....	15
2.7.3. Teknolojik Düzey.....	20
2.7.4. Mali Kaynaklar.....	21
2.7.5. İstatistik Veriler.....	22
2.8. Dış Çevre Analizi	24
2.9. Güçlü ve Zayıf Yönler ile Fırsatlar ve Tehditler (GZFT) Analizi	25
2.10. Tespit ve İhtiyaçların Belirlenmesi.....	26
3. GELECEĞE BAKIŞ	
3.1. Misyon.....	27
3.2. Vizyon.....	27
3.3. Temel Değerler.....	28
4. AMAÇ, HEDEF VE STRATEJİLERİN BELİRLENMESİ	
4.1. Amaçlar.....	29
4.2. Hedefler.....	29
4.3. Performans Göstergeleri.....	30
4.4. Stratejilerin Belirlenmesi.....	36
4.5. Maliyetlendirme.....	38
5. İZLEME VE DEĞERLENDİRME.....	39
6. Tablo/Şekil/Grafikler/Ekler.....	45

1. GİRİŞ VE STRATEJİK PLANIN HAZIRLIK SÜRECİ

1.1. Strateji Geliştirme Kurulu ve Stratejik Plan Ekibi

Tablo 1. Strateji Geliştirme Kurulu ve Stratejik Plan Ekibi Tablosu

Strateji Geliştirme Kurulu Bilgileri		Stratejik Plan Ekibi Bilgileri	
Adı Soyadı	Ünvanı	Adı Soyadı	Ünvanı
Hülya GÜLŞEN	Okul Müdürü	Mihrican ARSLAN	Müdür Yardımcısı
Turan AKTAŞ	Müdür Yardımcısı	Gizem GÜRBÜZ	Rehber Öğretmen
Erkan ÇELİK	Öğretmen	Mehtap AYDIN	Öğretmen
Nilüfer YILMAZ	Okul Aile Birliği Başkanı	Esra KAYA	Veli
Yeliz TOROĞLU	Yönetim Kurulu üyesi	Betül YİĞİT	Veli

1.2. Planlama Süreci:

Stratejik Planlama çalışmaları, okulumuzda T.C. Milli Eğitim Bakanlığı Okul-Kurumlar için stratejik plan hazırlama rehberi doğrultusunda ve belirlenen süreç yönetimi kapsamında belirlenmiş olan planlama sürecine göre gerçekleştirilmiştir. Şehit Murat Demirci Ortaokulu 2024 -2028 stratejik planı, kurulan 5 kişilik ekip tarafından hazırlanmıştır. Stratejik Plan çalışması için yapılması gereken analiz, veri, bilgi toplama, konularında zaman çizelgesi, ana süreçler hazırlanarak “çalışma plânı” oluşturuldu. Durum analizi yapmak için iç ve dış çevre incelendi. Stratejik plan hazırlıkları için plan hazırlama ekiplerince yapılan toplantıda iç paydaşımız olan okulumuzdaki personelimize, velilerimize ve öğrencilerimize T.C. Milli Eğitim Bakanlığı Okul-Kurumlar için stratejik plan hazırlama rehberinde bulunan anket uygulaması yapılması kararı alınarak ekip tarafından yönetici, öğretmen, veli, öğrenci ve diğer okul çalışanlarımıza dağıtılmış ve sonuçlar değerlendirilmiştir. Anket değerlendirmeleri plan hazırlama ekiplerine okunarak değerlendirme yapıldı. Güçlü zayıf tehdit ve fırsatlar bu anketler ışığında belirlendi.

Tablo2: Yürütülen çalışmalar takvim tablosu

NO	YÜRÜTÜLEN ÇALIŞMA	TARİH
1	Durum Analizi	Aralık 2023
2	Geleceğe Yönelim	Ocak 2024
3	Taslağın İlçe Milli Eğitim Müdürlüğüne Gönderilmesi	Mart 2024
4	Taslakta Düzeltmelerin Yapılması	Nisan 2024
5	Onay ve Yayım	Nisan 2024

1. DURUM ANALİZİ

2.1 Kurumsal Tarihçe



Okulumuz, 1972 yılında Şişli 19 Mayıs Mahallesi'nde baraka bir binada Niyazi Bey ilkokulu adıyla eğitime başladı. Okulumuz adını; hürriyet kahramanı, meşrutiyet taraftarı Resneli Niyazi Bey'den almıştır. 1984 yılında baraka olan yapı, betonarme binaya taşınmış, 1991 yılında ise ilköğretim okulu olmuştur. 2008 yılında Şişli Belediyesi tarafından eski okul binası yerine yenisi yaptırılmış, okul inşaatı sekiz ay sürmüştür, bu süre içinde eğitim-öğretim faaliyetlerini geçici olarak Şişli Lisesi ve Hüseyin Cahit Yalçın İlköğretim Okulu'nda devam etmiştir. 17 Şubat 2009 tarihinde yeni ve modern binaya kavuşan okulumuz, 2012/2013 Eğitim Öğretim yılında 4+4+4 eğitim sistemi gereği ortaokul olarak dönüşümü yapılmış, 2017/2018 eğitim öğretim yılında ise ortaokul ve ilkokul olarak aynı binada ayrı alanda eğitim vermesi kararı çıkmıştır. Okulumuzda 30 dersliğin yanı sıra iki adet fen laboratuvarı, bilişim teknolojileri sınıfı, 2 teknoloji-tasarım atölyesi, Müzik dersliği, Görsel sanatlar Atölyesi, 2 adet kapalı spor salonu, 2 adet Rehberlik odası, 1 adet Öğretmenler Odası, yemekhane, kantin ve 3 idari birim bulunmaktadır. Okulumuz bünyesinde sırasıyla Şükran TANRIKULU-Cengiz ALPAY-Sebahattin KIZILTAŞ-Mustafa YAZICI-Hayrettin YILDIZ-Murat KENDİGELEN müdürlük yapmıştır ve 2023 Ağustos ayından itibaren Hülya GÜLŞEN okul müdürü olarak görev yapmaya devam etmektedir.

Okulumuzda 2023/2024 Eğitim Öğretim yılı itibari ile 707 öğrenci, 3 idareci, 48 öğretmen, 1 memur, 1 güvenlik personeli ve 6 hizmetli personel mevcuttur

2.2. Uygulanmakta Olan Stratejik Planın Değerlendirilmesi

Şehit Murat Demirci Ortaokul Müdürlüğü 2019 - 2023 Stratejik Planı; “Eğitim Öğretime Erişimin Artırılması (3 Amaç 5 hedef), Eğitim Öğretimde Kalitenin Artırılması (11 Amaç 16 hedef) ve Kurumsal Kapasitenin Geliştirilmesi (4 Amaç 6 hedef)” temalarını içermektedir. Planda yer alan hedefleri gerçekleştirmek için belirlenen tedbir ve stratejilerin tamamına yakını uygulanmıştır. Plan dönemi tamamlanmamış olmasına rağmen performans göstergelerinin büyük çoğunluğunda, plan döneminin son performans yılı 2019 hedefine ulaşılmıştır. Plan döneminin tamamlanmasına 1 yıl kala Cumhurbaşkanlığı Hükümet Sistemine geçilmesinden dolayı 2018/16 sayılı Genelge uyarında stratejik planın yenilenmesi zarurieti doğduğundan 2019 Mali Yılı Performans Programı hazırlanamamış, 2019 yılına ait performans göstergelerinin gerçekleşme durumları tespit edilememiştir.

Önceki plan döneminde “Eğitim Öğretim Faaliyetlerine Erişim” teması kapsamındaki hedefte “okullaşma oranlarının artırılması, devamsızlık oranlarının, hayat boyu öğrenmeye katılım” ve benzeri göstergeler yer almaktadır. “Eğitim Öğretimde Kalitenin Artırılması” teması kapsamındaki hedeflerde “merkezi sistem sınavlarındaki başarı, ulusal ve uluslararası çalışmalara katılım düzeyleri, yabancı dil becerileri, mesleki eğitimin geliştirilmesi, öğrenci ödüllendirilme ve disiplin düzeyleri” ve benzeri göstergelere yer verilmiştir. “Kurumsal Kapasitenin Geliştirilmesi” teması kapsamındaki hedeflerde “derslik başına düşen öğrenci sayısı, insan kaynaklarının eğitimi, taşınmalı eğitim çalışmaları, okullarda teknolojik olanakları geliştirme” ve benzeri göstergelere yer verilmiştir. Plandaki hedefler, paydaşlarla yapılan görüşmelerden ortaya çıkan sonuçlara göre belirlenmiştir.

2019-2023 Stratejik Planımızdaki hedefler önceki plan dönemine benzer olarak paydaşlarımızın beklentileri, kurumumuzun faaliyet alanları, ihtiyaçlar ve gelişim alanları ile MEB politikaları, İl Milli Eğitim Müdürlüğü ile İlçe Milli Eğitim Müdürlüğü'nün hedefleri ile birlikte analiz edilerek belirlenmiştir. Bu analiz sonucunda belirlediğimiz hedeflerle, önceki plan dönemindeki hedefler benzerlik göstermektedir. Ve fakat gerek paydaşlarımızın beklentilerinin üst düzeyde olması, gerek beklentilerin çeşitliliği ve sayısı, gerekse içinde bulunduğumuz dönemin hassasiyetine binaen Müdürlüğümüz 2019-2023 döneminde hedeflerine %85 oranında ulaşmıştır.

2.3. Mevzuat Analizi

Tablo3: Mevzuat Analiz tablosu

YASAL YÜKÜMLÜLÜK (GÖREVLER)	DAYANAK(KANUN, YÖNETMELİK, GENELGE, YÖNERGE)
Atama	657 Sayılı Devlet Memurları Kanunu
	Milli Eğitim Bakanlığına Bağlı Okul ve Kurumların Yönetici ve Öğretmenlerinin Norm Kadrolarına İlişkin Yönetmelik
	Milli Eğitim Bakanlığı Eğitim Kurumları Yöneticilerinin Atama ve Yer Değiştirmelerine İlişkin Yönetmelik
	Milli Eğitim Bakanlığı Öğretmenlerinin Atama ve Yer Değiştirme Yönetmeliği
Ödül, Disiplin	Devlet Memurları Kanunu
	6528 Sayılı Milli Eğitim Temel Kanunu İle Bazı Kanun ve Kanun Hükmünde Kararnamelerde Değişiklik Yapılmasına Dair Kanun
	Milli Eğitim Bakanlığı Personeline Başarı, Üstün Başarı ve Ödül Verilmesine Dair Yönerge
	Milli Eğitim Bakanlığı Disiplin Amirleri Yönetmeliği
Okul Yönetimi	1739 Sayılı Milli Eğitim Temel Kanunu
	Milli Eğitim Bakanlığı İlköğretim Kurumları Yönetmeliği
	Milli Eğitim Bakanlığı Okul Aile Birliği Yönetmeliği
	Milli Eğitim Bakanlığı Eğitim Bölgeleri ve Eğitim Kurulları Yönergesi
	MEB Yönetici ve Öğretmenlerin Ders ve Ek Ders Saatlerine İlişkin Karar
	Taşınır Mal Yönetmeliği
Eğitim-Öğretim	Anayasa
	1739 Sayılı Milli Eğitim Temel Kanunu
	222 Sayılı İlköğretim ve Eğitim Kanunu
	6287 Sayılı İlköğretim ve Eğitim Kanunu ile Bazı Kanunlarda Değişiklik Yapılmasına Dair Kanun
	Milli Eğitim Bakanlığı İlköğretim Kurumları Yönetmeliği
	Milli Eğitim Bakanlığı Eğitim Öğretim Çalışmalarının Planlı Yürütülmesine İlişkin Yönerge
	Milli Eğitim Bakanlığı Öğrenci Yetiştirme Kursları Yönergesi
	Milli Eğitim Bakanlığı Ders Kitapları ve Eğitim Araçları Yönetmeliği
	Milli Eğitim Bakanlığı Öğrencilerin Ders Dışı Eğitim ve Öğretim Faaliyetleri Hakkında Yönetmelik
	Milli Eğitim Bakanlığı Personel İzin Yönergesi
Personel İşleri	Devlet Memurları Tedavi ve Cenaze Giderleri Yönetmeliği
	Kamu Kurum ve Kuruluşlarında Çalışan Personelin Kılık Kıyafet Yönetmeliği
	Memurların Hastalık Raporlarını Verecek Hekim ve Sağlık Kurulları Hakkındaki Yönetmelik
	Milli Eğitim Bakanlığı Personeli Görevde Yükseltme ve Unvan Değişikliği Yönetmeliği
	Öğretmenlik Kariyer Basamaklarında Yükseltme Yönetmeliği
	Resmi Mühür Yönetmeliği
Mühür, Yazışma, Arşiv	Resmi Yazışmalarda Uygulanacak Usul ve Esaslar Hakkındaki Yönetmelik
	Milli Eğitim Bakanlığı Evrak Yönergesi
	Milli Eğitim Bakanlığı Arşiv Hizmetleri Yönetmeliği
	Resmi Mühür Yönetmeliği
Rehberlik ve Sosyal Etkinlikler	Milli Eğitim Bakanlığı Rehberlik ve Psikolojik Danışma Hizmetleri Yönet.
	Okul Spor Kulüpleri Yönetmeliği
	Milli Eğitim Bakanlığı İlköğretim ve Ortaöğretim Sosyal Etkinlikler Yönetmeliği

Öğrenci İşleri	Milli Eğitim Bakanlığı İlköğretim Kurumları Yönetmeliği
	Milli Eğitim Bakanlığı Demokrasi Eğitimi ve Okul Meclisleri Yönergesi
	Okul Servis Araçları Hizmet Yönetmeliği
İsim ve Tanıtım	Milli Eğitim Bakanlığı Kurum Tanıtım Yönetmeliği
	Milli Eğitim Bakanlığına Bağlı Kurumlara Ait Açma, Kapatma ve Ad Verme Yönetmeliği
Sivil Savunma	Sabotajlara Karşı Koruma Yönetmeliği
	Binaların Yangından Korunması Hakkındaki Yönetmelik

2.4. Üst Politika Belgeleri Analizi

2024-2028 Stratejik Plan hazırlıkları için güncel Üst Politika Belgelerinin ilgili bölümleri ayrıntılarıyla incelenmiştir. Üst Politika Belgelerinin incelenmesi sonucunda tespit edilen ilgili politikalar ve hedefler, idaremize verilmiş olan görevlere göre analiz edilmiş üst politika belgeleri analiz tablosunda belirtilmiştir. Bu analizlere Durum Analizi Raporunda ayrıntılı şekilde yer verilmiştir.

Tablo4: Üst Politika Belgeleri Analizi Tablosu

Üst Politika Belgesi	İlgili Bölüm/Referans	Verilen Görev/İhtiyaçlar
• 12. Kalkınma Planı	• Eğitim	
• Cumhurbaşkanlığı Programı,	Tümü	5 yıllık hedefleri içeren Stratejik Plan hazırlanması
• Orta Vadeli Program,	Mesleki Eğitim Kurulu Kararları	5 yıllık hedefleri içeren Stratejik Plan hazırlanması
• Cumhurbaşkanlığı Yıllık Programı,	Nitelikli insan, güçlü aile, sağlıklı toplum	
MEB 2019-2023 Stratejik Plan Hazırlık Programı (18 Eylül 2018)	Tümü	2024-2028 Stratejik Planı Hazırlama Takvimi
• Millî Eğitim Bakanlığı Stratejik Planı,	Tümü	MEB Politikaları Konusunda Taşra Teşkilatına Rehberlik
• İstanbul İli Millî Eğitim Müdürlüğü Stratejik Planı,	Tümü	5 yıllık kurumsal hedeflerin her bir mali yıl için ifade edilmesi
• Şişli İlçesi Millî Eğitim Müdürlüğü Stratejik Planı	Tümü	Her bir mali yıl için belirlenen hedeflerin gerçekleşme durumlarının tespiti, raporlanması
Okul/kurumu ilgilendiren ulusal, bölgesel ve sektörel strateji eylem planları	Tümü	

2.5. Faaliyet Alanları ile Ürün/Hizmetlerin Belirlenmesi

Tablo5: Faaliyet alanı, ürün/hizmetler tablosu

Faaliyet Alanı	Ürün/Hizmetler
Öğretim-eğitim faaliyetleri	<ul style="list-style-type: none">• Öğrenci İşleri• Kayıt-nakil işleri• Devam-devamsızlık• Sınıf geçme• Sınav hizmetleri
Rehberlik faaliyetleri	<ul style="list-style-type: none">• Rehberlik ve psikolojik danışma hizmetlerinin yürütülmesi• Gelişimsel ve önleyici hizmetler• İyileştirici hizmetler• Psikososyal destek hizmetleri• Program yönetimi çalışmaları• Araştırma ve proje çalışmaları
Sosyal faaliyetler	<ul style="list-style-type: none">• Geziler -Sosyal Sorumluluk Projeleri-Yarışmalar
Sportif faaliyetler	<ul style="list-style-type: none">• e-Spor, Basketbol, Jimnastik, Futbol, Savunma sanatları
Kültürel ve sanatsal faaliyetler	<ul style="list-style-type: none">• Atölye çalışmaları-Drama-Görsel sanatlar kulüp faaliyetleri-Yabancı dil kulüp çalışmaları-Halk oyunları
İnsan kaynakları faaliyetleri (mesleki gelişim faaliyetleri, personel etkinlikleri...)	<ul style="list-style-type: none">• Seminer ve uzaktan eğitim faaliyetleri.• Mesleki çalışmalar
Okul aile birliği faaliyetleri	<ul style="list-style-type: none">• Kültürel etkinlikler ve kampanyalar düzenlemek• Eğitim ve öğretimi geliştirmek amacıyla oluşturulan çalışma komisyonlarına katkı sağlamak.• Kantin ve benzeri yerleri işletmek veya işletmek.• Eğitim ve öğretimle ilgili diğer etkinliklere destek olmak.

2.6. Paydaş Analizi

Tablo6: İç ve Dış Paydaş analiz tablosu

İç Paydaşlar	Dış Paydaşlar
Okul yönetimi	MEB
Öğretmenler	İstanbul Valiliği
Öğrenciler	İstanbul İl Milli Eğitim Müdürlüğü
Velilerimiz	Şişli Kaymakamlık
Okul-Aile Birliği	Şişli İlçe Milli Eğitim Müdürlüğü
	Şişli Sağlık grup Başkanlığı
	Şişli Emniyet Müdürlüğü
	Mezunlarımız
	Çevremizdeki diğer eğitim kurumları
	Muhtar
	Belediye

Tablo7: Paydaş analiz tablosu

PAYDAŞ	LİDER	ÇALIŞANLAR	HİZMET ALANLAR	TEMEL ORTAK	STRATEJİK ORTAK
Valilik				✓	✓
İl Milli Eğitim Müdürlüğü				✓	✓
Okul Müdürü	✓	✓			
Öğretmenler		✓	✓		
Öğrenciler			✓		
Veliler			✓		
Okul Aile Birliği					
Destek Personeli		✓	✓		

Paydaş hizmet matrisi

Tablo8: Paydaş hizmet matris tablosu

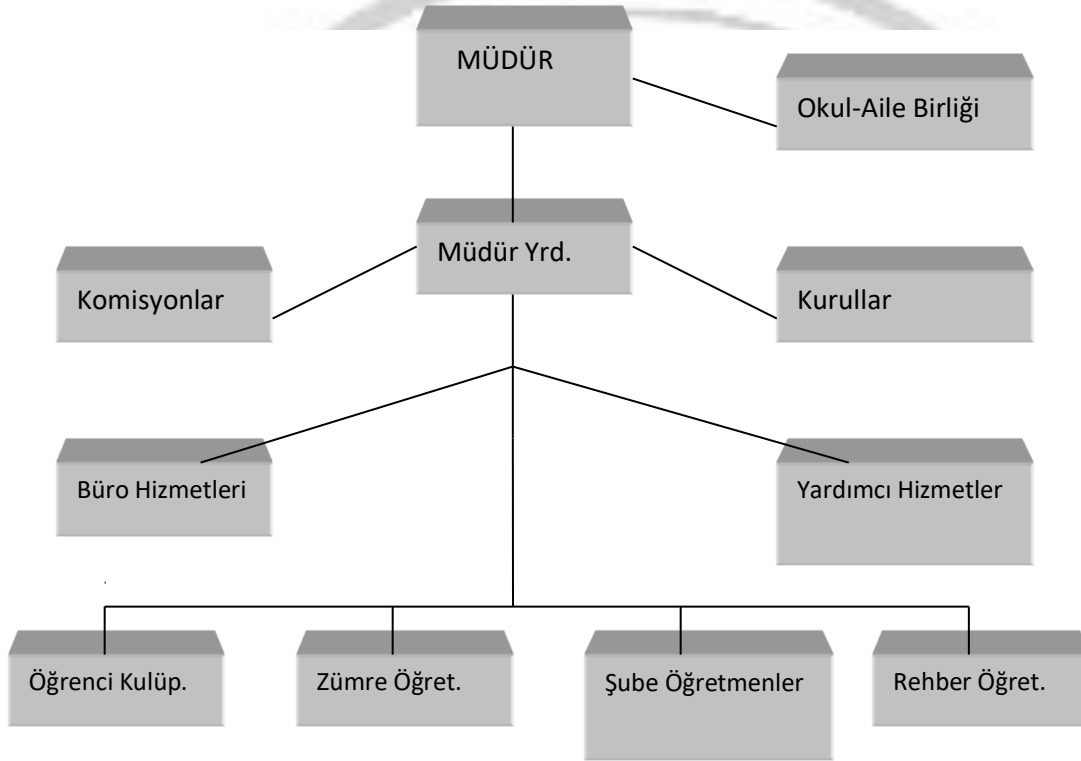
PAYDAŞ HİZMET MATRİSİ	EĞİTİM VE ÖĞRETİM	YATIRIM DONANIM	SOSYAL KÜLTÜREL VE SPOR TİF ETKENLİKLER	HİZMETİÇİ EĞİTİM	REHBERLİK	SİVİL SAVUNMA	AVRUPA BİRLİĞİ PROJELERİ	TOPLUM HİZMETİ
İl Milli Eğitim Müdürü	•	•	•	•		•	•	•
Öğretmenler	•	○	•	•	•	•	•	•
Öğrenciler	•		•		•	•	•	•
Veli	•		•		•	•		•
Okul Aile Birliği		•	•					•
Memurlar	•		○	○				
Destek Personeli	•			○		•		
Yerel Yönetimler					•	•	○	○
Medya			•			•	•	•
Sivil Toplum Kuruluşları			•	•		•		•



2.7. Okul/Kurum İi Analiz

2.7.1. Teşkilat Yapısı

Tablo9: Teşkilat yapısı tablosu



2.7.2 İnsan Kaynakları

Tablo 10. Çalışanların Görev Dağılımı Tablosu

S.NO	UNVAN	GÖREVLERİ
1	Okul müdürü	Okul müdürü; 1. Kanun, tüzük, yönetmelik, yönerge, program ve emirlere uygun olarak görevlerini yürütmeye, 2. Okulu düzene koyar, Okulu farklı bir yaşam alanı olarak öğrenci ve öğretmen ihtiyaçlarına göre dizayn eder 3. Denetler. 4. Okulun amaçlarına uygun olarak yönetilmesinden, değerlendirilmesinden ve geliştirmesinden sorumludur. 5. Okul müdürü, görev tanımında belirtilen diğer görevleri de yapar. 6. Tüm öğretmenlerin dersini dinler ve rehberlik yapar. 7. Öğrenci ve tüm çalışanlara eğitim liderliği yapar. 8. İş sağlığı güvenliği ile ilgili aksaklıkları tespit eder gerekli tedbirleri alır.
2	Müdür başyardımcısı	Müdür başyardımcısı, 1. Ukdesindeki sınıfın dersine girer. 2. Müdürün en yakın yardımcısıdır. 3. Müdürün olmadığı zamanlarda müdüre vekâlet eder. 4. Okulun her türlü eğitim-öğretim, yönetim, öğrenci, personel, tahakkuk, ayniyat, yazışma, eğitici etkinlikler, yatılılık, bursluluk, güvenlik, beslenme, bakım, koruma, temizlik, düzen, nöbet, halkla ilişkiler gibi işleriyle ilgili olarak okul müdürü tarafından verilen görevleri yapar. 5. Müdür başyardımcısı, görev tanımında belirtilen diğer görevleri de yapar. 6. İş sağlığı güvenliği ile ilgili aksaklıkları tespit eder gerekli tedbirleri komisyona iletir.
3	Müdür yardımcısı	Müdür yardımcısı 1. Ukdesindeki sınıfın dersine girer. 2. Okulun her türlü eğitim-öğretim, yönetim, öğrenci, personel, tahakkuk, ayniyat, yazışma, sosyal etkinlikler, yatılılık, bursluluk, güvenlik, beslenme, bakım, nöbet, koruma, temizlik, düzen, halkla ilişkiler gibi işleriyle ilgili olarak okul müdürü tarafından verilen görevleri yapar 3. Müdür yardımcısı, görev tanımında belirtilen diğer görevleri de yapar. 4. İş sağlığı güvenliği ile ilgili aksaklıkları tespit eder gerekli tedbirleri komisyonda ele alır.
4	Öğretmenler	1. İlköğretim okullarında dersler sınıf veya branş öğretmenleri tarafından okutulur. 2. Öğretmenler, kendilerine verilen sınıfın veya şubenin derslerini, programda belirtilen esaslara göre plânlamak, okutmak, bunlarla ilgili uygulama ve deneyleri yapmak, ders dışında okulun eğitim-öğretim ve yönetim işlerine etkin bir biçimde katılmak ve bu konularda kanun, yönetmelik ve emirlerde belirtilen görevleri yerine getirmekle yükümlüdürler. 3. Sınıf öğretmenleri, okuttukları sınıfı bir üst sınıfta da okuturlar. 4. İlköğretim okullarının 4 üncü ve 5 inci sınıflarında özel bilgi, beceri ve yetenek isteyen; beden eğitimi, müzik, görsel sanatlar, din kültürü ve ahlâk bilgisi, yabancı dil ve bilgisayar dersleri branş öğretmenlerince okutulur. 5. Derslerini branş öğretmeni okutan sınıf öğretmeni, bu ders saatlerinde yönetimce verilen eğitim-öğretim görevlerini yapar. 6. Okulun bina ve tesisleri ile öğrenci mevcudu, yatılı-gündüzlü, normal veya ikili öğretim gibi durumları göz önünde bulundurularak okul müdürlüğünce düzenlenen nöbet çizelgesine göre öğretmenlerin, normal öğretim yapan okullarda gün süresince, ikili öğretim yapan okullarda ise kendi devresinde nöbet tutmaları sağlanır. 7. Yönetici ve öğretmenler; Resmî Gazete, Tebliğler Dergisi, genelge ve duyurulardan elektronik ortamda yayımlananları Bakanlığın web

		<p>sayfasından takip eder.</p> <ol style="list-style-type: none">8. Elektronik ortamda yayımlanmayanları ise okur, ilgili yeri imzalar ve uygularlar.9. Öğretmenler dersleri ile ilgili araç-gereç, laboratuvar ve işliklerdeki eşyayı, okul kütüphanesindeki kitapları korur ve iyi kullanılmasını sağlarlar.10. İş sağlığı güvenliği ile ilgili aksaklıkları tespit eder gerekli tedbirleri komisyona iletir.11. Kendi zümresi ve diğer zümreler ile etkileşim halinde olmak
5	Yönetim işleri ve büro memuru	<ol style="list-style-type: none">1. Müdür veya müdür yardımcıları tarafından kendilerine verilen yazı ve büro işlerini yaparlar.2. Gelen ve giden yazılarla ilgili dosya ve defterleri tutar, yazılanların asıl veya örneklerini dosyalar ve saklar, gerekenlere cevap hazırlarlar.3. Memurlar, teslim edilen gizli ya da şahıslarla ilgili yazıların saklanmasından ve gizli tutulmasından sorumludurlar.4. Öğretmen, memur ve hizmetlilerin özlük dosyalarını tutar ve bunlarla ilgili değişiklikleri günü gününe işlerler.5. Arşiv işlerini düzenlerler.6. Müdürün vereceği hizmete yönelik diğer görevleri de yaparlar.
6	Yardımcı hizmetler personeli	<ol style="list-style-type: none">1. Yardımcı hizmetler sınıfı personeli, okul yönetimince yapılacak plânlama ve iş bölümüne göre her türlü yazı ve dosyayı dağıtmak ve toplamak,2. Hizmet yerlerini temizlemek,3. Aydınlatmak ve ısıtma yerlerinde çalışmak,4. Nöbet tutmak,5. Okula getirilen ve çıkarılan her türlü araç-gereç ve malzeme ile eşyayı taşıma ve yerleştirme işlerini yapmakla yükümlüdürler.6. Bu görevlerini yaparken okul yöneticilerine ve nöbetçi öğretmene karşı sorumludurlar.

Tablo 11. İdari Personelin Hizmet Süresine İlişkin Bilgiler Tablosu

Hizmet Süreleri	2024 Yıl İtibarıyla	
	Kişi Sayısı	%
1-4 Yıl	0	0
5-6 Yıl	0	0
7-10 Yıl	0	0
10.....Uzeri	3	100

Tablo 12. Okul/Kurumda Oluşan Yönetici Sirkülasyonu Oranı

	Yıl İçerisinde Okul/Kurumdan Ayrılan Yönetici Sayısı			Yıl İçerisinde Okul/Kurumda Göreve Başlayan Yönetici Sayısı		
	2021	2022	2023	2021	2022	2023
TOPLAM	0	1	1	0	1	2

Tablo 13. İdari Personelin Katıldığı Hizmet İçi Programları

Adı ve Soyadı	Görevi	Katıldığı Çalışmanın Adı	Katıldığı Yıl	Belge No
Hülya GÜLŞEN	Müdür			
Mihrican ARSLAN	Müdür Yardımcısı			
Turan AKTAŞ	Müdür Yardımcısı			

Tablo 14. Öğretmenlerin Hizmet Süreleri (Yıl İtibarıyla)

Hizmet Süreleri	Branşı	Kadın	Erkek	Hizmet Yılı	Toplam
1-3 Yıl					
4-6 Yıl					
7-10 Yıl					
11-15 Yıl					
16-20					
20 ve üzeri					

Tablo 15. Kurumda Gerçekleşen Öğretmen Sirkülasyonunun Oranı

	Yıl İçerisinde Kurumdan Ayrılan Öğretmen Sayısı			Yıl İçerisinde Kurumda Göreve Başlayan Öğretmen Sayısı		
	2021	2022	2023	2021	2022	2023
TOPLAM						

Tablo 16. Öğretmenlerin Katıldığı Hizmet İçi Eğitim Programları

Adı ve Soyadı	Branşı	Katıldığı Çalışmanın Adı	Katıldığı Yıl	Belge No

Tablo 17. Kurumdaki Mevcut Hizmetli/ Memur Sayısı

	Görevi	Erkek	Kadın	Eğitim Durumu	Hizmet Yılı	Toplam
1	Memur					
2	Hizmetli					
3					
4					
5						
6						

Tablo 18. Çalışanların Görev Dağılımı

Çalışanın Ünvanı	Görevleri
Okul /Kurum Müdürü	Hülya GÜLŞEN
Müdür Baş Yardımcısı	
Müdür Yardımcısı	Turan AKTAŞ, Mihrican ASLAN
Atölye ve Bölüm Şefleri	
Öğretmenler	
Yardımcı Hizmetler Personeli	Dilek TORAMAN

Tablo 19. Okul/kurum Rehberlik Hizmetleri

Mevcut Kapasite				Mevcut Kapasite Kullanımı ve Performans					
Psikolojik Danışman Norm Sayısı	Görev Yapan Psikolojik Danışman Sayısı	İhtiyaç Duyulan Psikolojik Danışman Sayısı	Görüşme Odası Sayısı	Danışmanlık Hizmeti Alan			Rehberlik Hizmetleri İle İlgili Düzenlenen Eğitim/Paylaşım Toplantısı vb. Faaliyet Sayısı		
				Öğrenci Sayısı	Öğretmen Sayısı	Veli Sayısı	Öğretmenlere Yönelik	Öğrencilere Yönelik	Velilere Yönelik
2	2	-	2	783	48				

2.7.3 Teknolojik Düzey

Tablo20.TeknolojikAraç-GereçDurumu

ARAÇ GEREÇ	2021	2022	2023	İHTİYAÇ
Bilgisayar	20	20	20	20
Yazıcı	5	5	5	2
Tarayıcı	3	3	3	0
Fotokopi Makinası	3	3	3	0
Tepegöz	0	0	0	0
Baskı Makinası	1	1	1	0
Akıllı Tahta	33	33	33	0
Televizyon	4	4	4	0
İnternet bağlantısı	1	1	1	0
Fen Laboratuvarı	2	2	2	0
Bilgisayar Lab.	1	1	1	0
Fax	1	1	1	0
Video	0	0	0	1
DVD Player	0	0	0	0
Fotograf makinası	0	0	0	1
Kamera	0	1	1	0
Okul/kurumun İnternet sitesi	1	1	1	0
Personel/e-mail adresi oranı	%100	%100	%100	0

Tablo21.FizikiMekânDurumu

FizikiMekân	Var	Yok	Adedi	İhtiyaç	Açıklama
ÖğretmenÇalışmaOdası	X		1	0	
EkipmanOdası	X		1	0	
Kütüphane	X		1	0	
RehberlikServisi	X		2	0	
ResimOdası	X		1	0	
MüzikOdası	X		1	0	
ÇokAmaçlıSalon		X	0	1	
SporSalonu	X		2		

2.7.4.Mali Kaynaklar

Kurumun mali kaynakları, bütçe büyüklüğü, döner sermaye, okul-aile birliği gelirleri, kantin vb. gelirler ve harcama kalemleri ortaya konulur.Bütçe işlemlerinin kim tarafından yürütüldüğü belirtilir. Enflasyon oranı da dikkate alınarak plan dönemi boyunca gerçekleşecek kaynak artışı tahmini olarak belirlenir.

Tablo22: Mali KaynakTablosu

Kaynaklar	2024	2025	2026	2027	2028
GenelBütçe					
OkulAileBirliği	900.000	1.100.000	1.300.000	1.500.000	1.700.000
Özelİdare	0	0	0	0	0
KiraGelirleri	211.000	300.000	450.000	575.000	900.000
DönerSermaye	0	0	0	0	0
DışKaynak/Projeler	7.000	10.000	15.000	20.000	25.000
Diğer	0	0	0	0	0
TOPLAM	1.118.000	1.410.000	1.765.000	2.095.000	2.625.000

Tablo23: Harcama Kalemler tablosu

Harcama Kalemi	Çeşitleri
Personel	Sözleşmeli olarak çalışan personelin (sekreter temizlik, güvenlik) ücret, vergi, sigorta vb. giderleri
Onarım	Okul/kurum binası ve tesisatlarıyla ilgili hertürlü küçük onarım; makine, bilgisayar, yazıcı vb. bakım giderleri
Sosyal-sportif faaliyetler	Etkinliklerle ilgili giderler
Temizlik	Temizlik malzeme alımı
İletişim	Telefon, faks, internet, posta, mesaj giderleri
Kırtasiye	Hertürlü kırtasiye ve sarf malzeme giderleri

Tablo24: Gelir-Gider Tablosu

YILLAR	2021		2022		2023	
	GELİR	GİDER	GELİR	GİDER	GELİR	GİDER
Temizlik						120.000
Küçük Onarım						
Bilgisayar Harcamaları						141.500
Büro Makinaları Harcamaları						
Telefon						
Sosyal Faaliyetler						
Kırtasiye						45.000
GENEL						

2.7.5. İstatistikî Veriler

Tablo25: Öğretmen öğrenci sayıları tablosu

ÖĞRETMEN	ÖĞRENCİ		OKUL
<i>Toplam öğretmen sayısı</i>	<i>Öğrenci sayısı</i>		<i>Toplam öğrenci sayısı</i>
	<i>Kız</i>	<i>Erkek</i>	<i>Öğretmen başına düşen öğrenci sayısı</i>
44	332	376	835
			19

Tablo26: Geçmiş yıllar öğrenci sayısı tablosu

Öğrenci Sayısına İlişkin Bilgiler (Geçmiş Yıllar)						
	2020		2021		2022	
	Kız	Erkek	Kız	Erkek	Kız	Erkek
Öğrenci Sayısı	322	412	325	359	360	385
Toplam Öğrenci Sayısı	734		684		745	

Tablo27: Geçmiş yıllar LGS başarı ve sınıf tekrar tablosu

Öğrencilerin Ortaöğretime Geçiş Sınavındaki Başarılarına İlişkin Bilgiler						
	2020		2021		2022	
	Kız	Erkek	Kız	Erkek	Kız	Erkek
Öğrenci Sayısı	65	84	65	79	82	85
Sınava Giren Toplam Öğrenci Sayısı (Kız +Erkek)	149		144		167	
Anadolu Lisesi Kazanan öğrenci sayısı	62		35		29	
Genel Başarı Oranı (%)	41,61		24,31		12,58	
Sınıf Tekrarı Yapan Öğrenci Sayısı						
Öğretim Yılı	Toplam Öğrenci Sayısı		Sınıf Tekrarı Yapan Öğrenci Sayısı			
2020-2021	734		2			
2021-2022	684		2			
2022-2023	743		2			

Tablo28:Yerleşim Alanı ve Derslikler Tablosu

Yerleşim		
Toplam Alan (m ²)	Bina Alanı (m ²)	Bahçe alanı (m ²)
8100	7200	900

Tablo29:Sosyal Alanlar Tablosu

Sosyal Alanlar		
Tesisin adı	Kapasitesi (Kişi Sayısı)	Alanı
Kantin	400	40 m2
Yemekhane	200	150 m2
Kütüphane	80	120 m2

Tablo30:Spor Tesisleri Tablosu

Spor Tesisleri		
Tesisin adı	Kapasitesi (Kişi Sayısı)	Alanı
Kapalı Spor Salonu 1	40	300 m2
Kapalı Spor Salonu 2	60	400 m2

2.8 Dış Çevre Analizi

Tablo 31. PESTLE Analiz Tablosu

Politik-Yasal etkenler	Ekonomik etkenler
<ul style="list-style-type: none">• Kalkınma Planı ve Orta Vadeli Program,• Bakanlık, il ve ilçe stratejik planlarının incelenmesi,• Yasal yükümlülüklerin belirlenmesi,• Oluşturulması gereken kurul ve komisyonlar,• Okul/kurum çevresindeki politik durum.	<ul style="list-style-type: none">• Okul/kurumun bulunduğu çevrenin genel gelir durumu,• İş kapasitesi,• Okul/kurumun gelirini arttırıcı unsurlar,• Okul/kurumun giderlerini arttıran unsurlar,• Tasarruf sağlama imkânları,
Sosyokültürel etkenler	Teknolojik etkenler
<ul style="list-style-type: none">• Kariyer beklentileri,• Ailelerin ve öğrencilerin bilinçlenmeleri,• Aile yapısındaki değişimler (geniş aileden çekirdek aileye geçiş, erken yaşta evlenme vs.),• Nüfus artışı,• Göç,• Nüfusun yaş gruplarına göre dağılımı,• Hayat beklentilerindeki değişimler (Hızlı para kazanma hırsları, lüks yaşama düşkünlük, kırsal alanda kentsel yaşam),• Beslenme alışkanlıkları,• Değerler, mesleki etik kuralları vb.	<ul style="list-style-type: none">• Okul/kurumun teknoloji kullanım durumu• e- Devlet uygulamaları,• Dijital Platformlar üzerinden uzaktan eğitim imkânları,• Okul/kurumun sahip olmadığı teknolojik araçlar• Personelin ve öğrencilerin teknoloji kullanım kapasiteleri,• Personelin ve öğrencilerin sahip olduğu teknolojik araçlar,• Teknoloji alanındaki gelişmeler• Teknolojinin eğitimde kullanımı
Çevresel Etkenler	
<ul style="list-style-type: none">• Hava ve su kirlenmesi,• Toprak yapısı,• Bitki örtüsü,• Doğal kaynakların korunması için yapılan çalışmalar,• Çevrede yoğunluk gösteren hastalıklar,• Doğal afetler (deprem kuşağında bulunma, Covid 19, kene vakaları vb.)	

2.9 GZFT Analizi

Tablo 32. Tehditlerimiz ve Fırsatlarımız Tablosu

TEHDİTLERİMİZ	FIRSATLARIMIZ
<p>1-Okul iç ve dış kapılarının koridora doğru açılması 2-Parçalanmış ve problemlili aileler 3-Okulumuzun çevresinde alışveriş merkezlerinin fazla ve yakın olması 4 -Okulumuz çevresindeki eğitici öğretici alanların ve yeşil alanların az olması 5-Öğrencilerin olumsuz TV programlarını seyretme sıklığının fazla olması 6-İnternet kullanımının yaygınlaşmasıyla beraber internet bağımlılığı konusundaki risk faktörlerinin ortaya çıkması 7-Okula yakın bölgelerdeki bina yapılaşmasındaki yoğunluk 8-Okul bahçesinin küçük ve asfalt zeminli olmasıyla beraber, okul bahçesinin bir bölümünün otoparkın üzerine denk gelmesi 9-Okulun bulunduğu bölgenin göç alan bir yapıya sahip olması 10-Okulumuz çevresindeki eğitici öğretici alanların ve yeşil alanların az olması. 11-Liselere giriş sınavının öğrenciler üzerinde oluşturduğu kaygılar. 12-Genel olarak 5 ve 6 da gösterilen veli ilgisinin 7 ve 8. Sınıflarda gösterilmemesi.</p>	<p>1-Okulumuzun ilçe merkezinde bulunması 2-İlçemizdeki diğer resmi kurumlar ve sivil toplum kuruluşlarınca düzenlenen yarışmaların, sempozyumların, tiyatro vb etkinlikler sıklığı 3-Hizmet içi eğitim imkânları 4-Belediyenin geri dönüşüm, okul temizliği bakımı ve onarımı gibi konularda verdiği destek 5-AB projelerine katılım olanağı 6-MEB' in desteklediği tüm eğitim ve proje kampanyalarında, okulumuzun sıklıkla pilot okul seçilmesi 7-Genç ve dinamik nüfus çevresi 8-Okulda açılan öğretmen ve öğrenciler için atölye çalışmaları 9-Sosyal ve kültürel eğitim ihtiyacı olan çevre sakinleri 10-Öğrenci ve veli profilinin çeşitliliği 11-Yerel ve ulusal düzeydeki yarışma , turnuva sportif faaliyetler 12-İngilizce ağırlıklı ders yapan pilot okul oluşu 13-Okulun sağlık ocağına ve Şişli Etfal hastanesine yakın oluşu</p>

Tablo33:Güçlü ve Zayıf Yönlerimiz Tablosu

GÜÇLÜ YÖNLERİMİZ	ZAYIF YÖNLERİMİZ
Okul yönetici ve öğretmenlerinin ihtiyaç duyduğunda İlçe Milli Eğitim Müdürlüğü yöneticilerine ulaşabilmesi	Okul bahçemizin küçük ve elverişsiz olması
Okulun sosyal etkinliklere katılımının yüksek olması	İdare öğretmen arasındaki iletişim eksikliği
Bilişim teknolojisi sınıfının olması	Öğrenci profilinin geçmişe göre daha olumsuz olması
Veli öğretmen ilişkilerinin güçlü olması	Okulun trafik sorunu olan bir konumda olması
Okulun sosyal etkinliklere katılımının yüksek olması	LGS sınav başarısı
Velilerin okula karşı ilgisi, tutumları, desteği	
Genç öğretmen kadrosunun olması	

2.10 Tespit ve İhtiyaçların Belirlenmesi

Tablo 34. Tespit ve İhtiyaçlar Tablosu

Durum Analizi Aşamaları	Tespitler/Sorun Alanları	İhtiyaçlar/Gelişim Alanları
Uygulanmakta Olan Stratejik Planın Değerlendirilmesi	Covid-19 salgını ve 6 Şubat depremleri sebebiyle planlanan bazı faaliyetler gerçekleştirilememekle birlikte genel olarak hedeflere ulaşma düzeyi yüksektir	Müdürlüğümüz 2024-2028 plan döneminde stratejik yönetim ilkelerine uygun olarak belirlediği stratejik amaç ve hedeflerini gerçekleştirmeye yönelik faaliyetlerini etkin bir şekilde yürütecektir
Paydaş Analizi	<ul style="list-style-type: none">• Ailelerin akademik kaygı sebebiyle öğrencileri sosyal ve kültürel etkinliklere daha az göndermeleri• Ailelerin okul öncesi eğitime ilişkin farkındalık düzeyinin yeterince yüksek olmaması	<ul style="list-style-type: none">• Aile eğitimlerine devam edilmesi• Öğrencileri sosyal, sportif, kültürel faaliyetlere yönlendirecek teşvik mekanizmalarının güçlendirilmesi• İlgili kurum ve kuruluşlarla iş birliğinin artırılması.
Okul İçi Analiz	<ul style="list-style-type: none">• Personelin bilgi ve becerilerinin geliştirilmesi gerekliliği• Öğretmenlerin dijital yeterlikleri arasında farklılıklar bulunması• Öğretmen ve yöneticilere verilen meslekî gelişim eğitimlerinin nitelik ve niceliğinin geliştirilmeye açık olması.	<ul style="list-style-type: none">• Kurum içi iletişimin artırılarak, motivasyon sağlayıcı uygulamaların hayata geçirilmesi• Öğretmenlerin dijital yeterliklerini geliştirmek amacıyla hizmet içi eğitim faaliyetlerinin yapılması

3.1 MİSYONUMUZ

Öğrencilerimizi; çağımız gereklerine ve teknolojik gelişmelere uyum sağlayacak şekilde, ruh ve beden sağlığı açısından kendisine güvenli, bilgi ve becerilerle donanımlı, toplumla ve kendisiyle barışık, bilimin üstünlüğünü kendisine ilke edinen, çevre bilincine sahip gençler olarak yetiştirmek.

3.2 Vizyonumuz

Evrensel ve toplumsal değerlere saygı duyan, paylaşımcı, katılımcı, değişim ve gelişime açık, sorgulayan, çok yönlü bireyler yetiştirmek için çağdaş eğitim olanağı sunan; tüm çalışanların işbirliği ve dayanışma içinde olduğu, her gün daha iyiye ve güzele ulaşmaya çalıştığı bir eğitim kurumu olmak

3.3. TEMEL DEĞERLER

- 1-Eğitimde kalite anlayışını ön planda tutarız.
- 2-Öğrencilerimizin geleceğinin bizim geleceğimiz olduğuna inanırız.
- 3-Okulumuzda her öğrencinin öğrenmesi ve kendisini geliştirmesi için ortam hazırlarız.
- 4-Başarının takım çalışması ile yakalanacağına inanırız.
- 5-Değişimin ve sürekli gelişimin önemine inanırız.
- 6-Demokratik anlayış ve katılımcılığı esas alırız.
- 7-Karar alma sürecinde şeffaflık ve eşitlik ilkesini esas alırız.
- 8-Çalışanların kendini güvende hissetmesini, işbirliğine dayalı çalışmasını ve kendini sürekli geliştirmesini sağlarız.
- 9-"Ben" değil "Biz" olmayı ilke ediniriz.
- 10-Biz bireyleri maddi zenginlikleri ile değil, ahlaki ve insani yönleriyle değerlendiririz.
- 11-Bizim için bütün öğrenciler değerlidir.
- 12-Kendisiyle barışık, ülkesini seven bireyler yetiştiririz.
- 13-Biliyoruz ki; çağımız bilgiyi öğretme çağı değil, bilgiye ulaşma yollarının öğretildiği çağdır. Bu nedenle önemli olan bütün öğrencilerin "öğrenmeyi" öğrenmelerini sağlamaktır.
- 14Sürekli gelişme düşüncesinden hareketle yaratıcılığı ve yenilikleri destekleriz.
- 15-Mesleki etiğe uyarız.
- 16-Yaşam boyu öğrenme felsefesini benimseriz.
- 17-Farklılıkların zenginlik olduğuna inanırız.
- 18-İnsani değerlere saygı esastır.
- 19-Öğrencilerimiz bütün çalışmaların odağındadır.
- 20-Doğru ve etkili bir iletişimin eğitimde başarıyı arttıracığına inanırız.
- 21-Kültür ve sanata duyarlıyız.
- 22-Paydaşlarımızı önemseriz.
- 23-Birbirimize karşı sevgi ve hoşgörüyle davranırız.
- 24-Dürüstlük temel değerimizdir.

4.1 Stratejik Amaçlar

Tablo 35: Tespit ve İhtiyaçları Belirlenmesi

Durum Analizi Aşamaları	Tespitler	İhtiyaçlar
Uygulanmakta Olan Stratejik Planın Değerlendirilmesi	İzleme ve değerlendirme çalışmalarında eksiklikler saptanmıştır.	İzleme ve değerlendirme için etkin bir sistem kurulması
Paydaş Analizi	Aileler ile iletişim ve iş birliği yetersizdir.	Aileler ile ilişkileri güçlendirecek bir ekosistemin kurulması
Okul İçi Analiz	Öğrencilerin öğrenme stilleri arasında en yüksek yüzde (%80) sosyal öğrenmedir.	İş birlikçi öğretim tekniklerine ağırlık verilmesi

4.2 Stratejik Hedefler

Amaç A1. Öğrencilerin eğitim öğretime etkin katılımlarıyla donanımlı olarak bir üst öğrenime geçişi sağlanacaktır.
Hedef H1.1. Öğrenme kayıpları önleyici çalışmalar yapılarak azaltılacaktır.

Amaç A2. Öğrencilere medeniyetimizin ve insanlığın ortak değerleriyle çağın gereklerine uygun bilgi, beceri, tutum ve davranışlar kazandırılacaktır.

Hedef H2.1 Öğrencilerin akademik başarılarıyla birlikte tasarım ve girişimcilik yönlerini artırmaya yönelik bütüncül çalışmalar yürütülecektir.

Amaç A3. Ortaokul kademesinde öğrencilerin kaliteli eğitime erişimleri fırsat eşitliği temelinde artırılarak bilişsel, duyuşsal ve fiziksel olarak çok yönlü gelişimleri sağlanacak ve temel hayat becerilerini edinmiş öğrenciler yetiştirilecektir.

Hedef H3.1 Öğrencilerin bilimsel, kültürel, sanatsal, sportif ve toplum hizmeti alanlarında ders dışı etkinliklere katılım oranı artırılabacaktır.

Amaç A4. Okulun eğitimin temel ilkeleri doğrultusunda niteliğini arttırmak amacıyla kurumsal kapasite geliştirilecektir.

Hedef H4.1 Eğitim ve öğretimin sağlıklı ve güvenli bir ortamda gerçekleştirilmesi için okul sağlığı ve güvenliği geliştirilecektir.

Amaç 1 A5. Eğitim ortamlarının fiziki imkânları geliştirilecektir.

Hedef H5.1 Temel eğitimde okulların niteliğini arttıracak uygulamalara ve çalışmalara yer verilmesi sağlanacaktır.

Amaç A6. Eğitim ve öğretimin niteliğinin geliştirilmesini sağlanacaktır.

Hedef H6.1 Kurum personelinin mesleki gelişimlerinin artırılması sağlanacaktır.

4.3. Performans Göstergeleri

Tablo 36: Performans göstergeleri tablosu

	Performans göstergeleri
P.G.1.1.1	Bir eğitim ve öğretim yılında destekleme ve yetiştirme kurslarına kayıt yaptıran öğrenci oranı (%)
P.G.2.1.1	Matematik dersi yıl sonu puanı ortalaması
P.G.2.1.2	Fen Bilimleri dersi yıl sonu puanı ortalaması
P.G.2.1.3	Öğrenci başına okunan kitap sayısı
P.G.2.1.4	Ortaokul 5. sınıflarda yabancı dil ağırlıklı eğitim alan öğrenci oranı
P.G.3.1.1	Okulda bir eğitim ve öğretim döneminde bilimsel, kültürel, sanatsal ve sportif alanlarda en az bir faaliyete katılan öğrenci oranı (%)
P.G.3.1.2	Bir eğitim ve öğretim yılında en az iki sosyal sorumluluk ve toplum hizmeti çalışmalarına katılan öğrenci oranı (%)
P.G.3.1.3	Bir eğitim ve öğretim yılında yerel, ulusal ve uluslararası proje, yarışma vb. etkinliklere katılan öğrenci oranı (%)
P.G.3.1.4	Okulda bir eğitim ve öğretim yılında geleneksel çocuk oyunları alt başlığında en az bir faaliyete katılan öğrenci oranı (%)
P.G.4.1.1	Sağlıklı beslenme ve obezite ile ilgili konularda verilen eğitim alan öğrenci, öğretmen ve veli sayısı
P.G.4.1.2	Hijyen, gıda güvenliği, bulaşıcı hastalıklar ile ilgili konularda verilen eğitim alan öğrenci, öğretmen ve personel sayısı
P.G.4.1.3	Sivil savunma eğitimlerine katılan öğrenci ve öğretmen sayısı
P.G.4.1.4	Afet ve acil durum tatbikat sayısı
P.G.5.1.1	İyileştirilen fiziki mekân sayısı.

Amaç 1	A1.Öğrencilerin eğitim öğretime etkin katılımlarıyla donanımlı olarak bir üst öğrenime geçişi sağlanacaktır.
Hedef 1.1	H1. Öğrenme kayıpları önleyici çalışmalar yapılarak azaltılacaktır.

Tablo 37. Amaç1, Hedef, Gösterge ve Stratejilere İlişkin Kart Şablonu

Performans Göstergeleri	Hedefe Etkisi*	Başlangıç Değeri**	1. Yıl	2. Yıl	3. yıl	4. Yıl	5. Yıl	İzleme Sıklığı	Rapor Sıklığı
PG 1.1.1	%50	%10	%20	%30	%40	%50	%60	aylık	dönemlik
Koordinatör Birim	Okul idaresi, rehberlik servisi, zümre başkanları								
İş birliği Yapılacak Birimler	Okul idaresi, rehberlik servisi, zümre başkanları								
Riskler	Ailelerin öğrencilerin eğitim-öğretim faaliyetlerine yeterli desteği vermemeleri.								
Stratejiler	<p>S1 Öğrencilerin genel derslerdeki kazanım eksiklikleri tespit edilerek destekleme ve yetiştirme kurslarıyla akademik yeterliklerinin artırılması sağlanacaktır.</p> <p>S2 Dijital platformlar aracılığıyla öğrencilerin tamamlayıcı ve destekleyici eğitim almaları sağlanacaktır.</p> <p>S3 DYK'lara yönelik ders içeriklerine katkı sağlayacak etkinlik, okuma vb aktivitelerin zenginleştirilmesi sağlanacaktır.</p> <p>S4 DYK içerikleri öğrencinin hazır bulunuşluk seviyesi dikkate alınarak hazırlanacaktır.</p> <p>S5 Öğrencilerin devamsızlık nedenleri tespit edilerek devamsızlığa neden olan etmenler giderilecektir.</p>								
Maliyet Tahmini	10000 TL.								
Tespitler	<p>DYK lara katılma oranının düşük olması.</p> <p>Yurt dışından gelen ailelerin dil sorunları.</p> <p>Deprem ve vb doğal afetler ile bölge dışından gelen çocukların uyum sorunları.</p>								
İhtiyaçlar	<p>Rehberlik servisi hizmetleri.</p> <p>Okul aile birliğinin maddi desteği</p> <p>DYK larda kullanılacak dökümanlar.</p>								

Amaç 2	A2. Öğrencilere medeniyetimizin ve insanlığın ortak değerleriyle çağın gereklerine uygun bilgi, beceri, tutum ve davranışlar kazandırılacaktır.
Hedef 2.1	H1. Öğrencilerin akademik başarılarıyla birlikte tasarım ve girişimcilik yönlerini artırmaya yönelik bütüncül çalışmalar yürütülecektir.

Tablo 38. Amaç2, Hedef, Gösterge ve Stratejilere İlişkin Kart Şablonu

Performans Göstergeleri	Hedefe	Başlangıç	1. Yıl	2. Yıl	3. yıl	4. Yıl	5. Yıl	İzleme	Rapor
	Etkisi*	Değeri**						Sıklığı	Sıklığı
PG 2.1.1	%30	75	80	85	88	90	95	Aylık	Dönemlik
PG 2.1.2	%20	75	80	85	88	90	95	Aylık	Dönemlik
PG 2.1.3	%30	20	21	22	23	24	25	Aylık	Dönemlik
PG 2.1.4	%20	%75	%80	%85	%90	%95	%100	Aylık	Dönemlik
Koordinatör Birim	Okul idaresi								
İş birliği Yapılacak Birimler	Rehberlik servisi, zümre başkanları								
Riskler	Öğrencilerin cep telefonu, sosyal medya bağımlılığı Öğrenci ve velilerin programa katılmama tercihi.								
Stratejiler	S1 Öğrencilerin kazanım eksiklikleri tespit edilerek destekleme ve yetiştirme kurslarıyla akademik yeterliklerinin artırılması sağlanacaktır. S2 Öğrencilerin kompozisyon, resim, şiir vb. yarışmalara katılımları teşvik edilecek, okul içerisinde yapılan yarışmalarda öğrencilerin ödüllendirilmesi sağlanacaktır. S3 Okul kütüphanesi zenginleştirilecek, öğrencilerin kitap okumasını teşvik edecek etkinlikler düzenlenecektir. S4 Öğrencilerin yerel, ulusal ve uluslararası proje ve yarışmalara katılmaları teşvik edilecektir. S5 Öğrencilerin ortaokul 5.sınıflarda yabancı dil ağırlıklı eğitim almaları sağlanacaktır.								
Maliyet Tahmini	20 000 TL.								
Tespitler	Öğrencilerin okul kütüphanesine yeterli derecede ilgi göstermemesi. Ailelerin akademik kaygı sebebiyle öğrencileri sosyal ve kültürel etkinliklere daha az göndermeleri								
İhtiyaçlar	Okul kütüphanesinin zenginleştirilmesi Öğrencilerin sosyal, sportif, kültürel açıdan fırsat eşitliği temelinde desteklenme ihtiyacı								

Amaç 3	A3. Ortaokul kademesinde öğrencilerin kaliteli eğitime erişimleri fırsat eşitliği temelinde artırılarak bilişsel, duyuşsal ve fiziksel olarak çok yönlü gelişimleri sağlanacak ve temel hayat becerilerini edinmiş öğrenciler yetiştirilecektir.
---------------	--------------------------------------------------------------------------------------------------------------------------------------------------------------------------------------------------------------------------------------------------

Hedef 3.1	H1 Öğrencilerin bilimsel, kültürel, sanatsal, sportif ve toplum hizmeti alanlarında ders dışı etkinliklere katılım oranı artırılabacaktır.
------------------	--------------------------------------------------------------------------------------------------------------------------------------------

Tablo 39. Amaç3, Hedef, Gösterge ve Stratejilere İlişkin Kart Şablonu

Performans Göstergeleri	Hedef Etkisi*	Başlangıç Değeri**	1. Yıl	2. Yıl	3. yıl	4. Yıl	5. Yıl	İzleme Sıklığı	Rapor Sıklığı
PG 3.1.1	%25	10	%5	%6	%7	%8	%9	Dönemlik	Dönemlik
PG 3.1.2	%25	0	%20	%30	%40	%50	%60	Dönemlik	Dönemlik
PG 3.1.3	%25	0	%1	%2	%3	%4	%5	Dönemlik	Dönemlik
PG 3.1.4	%25	0	%10	%20	%30	%40	%50	Dönemlik	Dönemlik
Koordinatör Birim	Okul idaresi								
İş birliği Yapılacak Birimler	Dış Paydaşlar Okul Aile Birliği								
Riskler	Okul bahçesinin küçük ve zeminin beton olması.								
Stratejiler	<p>S1 Her bir öğrencinin bir kulüp faaliyetinde aktif olarak yer alması sağlanarak kulüp faaliyetlerinin etkinliği artırılabacaktır.</p> <p>S2 Öğrencilerin seviyelerine uygun olarak toplumsal sorunların çözümüne katkı sağlamak ve farkındalık oluşturmak amacıyla afet ve acil durum, çevre, eğitim, spor, kültür ve turizm, sağlık ve sosyal hizmetler alanlarında toplum hizmeti faaliyetlerine katılımları artırılabacaktır.</p> <p>S3 Okul bünyesinde yarışmalar düzenlenecektir.</p> <p>S4 Diğer kurum ve kuruluşlarla iş birliği içerisinde yürütülen bilimsel, sosyal, kültürel, sanatsal ve sportif alanlardaki faaliyetler artırılabacaktır.</p> <p>S5 Okul bahçeleri çocukların geleneksel oyunlarla vakit geçirmelerini sağlayacak ve gelişimlerini destekleyecek şekilde etkin olarak kullanılacaktır</p> <p>S6 Okul bünyesinde etkinlikler düzenlenecektir.</p> <p>S7 Öğrencilerin yerel, ulusal ve uluslararası proje ve yarışmalara katılmaları teşvik edilecektir.</p> <p>S8 E-okul sisteminde bulunan sosyal etkinlik modülünde gerçekleştirilen etkinlikler işlenecektir.</p> <p>S9 Okul bahçeleri geleneksel çocuk oyunlarına yönelik düzenlenecektir.</p> <p>S10 Öğrenci seviyesine ve öğretim programı kazanımlarına uygun olarak geleneksel çocuk oyunları ders içi etkinliklerde kullanılacaktır.</p> <p>S11 Eğitim- öğretim yılı içerisinde okullarda geleneksel çocuk oyunları şenliği yapılacaktır</p>								
Maliyet Tahmini	50000 TL.								
Tespitler	Okul bahçesinin küçük ve zeminin beton olması.								
İhtiyaçlar	Okul bahçesine, alanın uygun olduğu ölçüde sportif faaliyetler için düzenlemelerin yapılması Okul bahçesinin zeminine çeşitli çocuk oyunlarına yönelik olarak çizimlerin yapılması								
Amaç 4	A4. Okulun eğitimin temel ilkeleri doğrultusunda niteliğini arttırmak amacıyla kurumsal kapasite geliştirilecektir.								
Hedef 4.1	H1 Eğitim ve öğretimin sağlıklı ve güvenli bir ortamda gerçekleştirilmesi için okul sağlığı ve güvenliği geliştirilecektir.								

Tablo 40. Amaç4, Hedef, Gösterge ve Stratejilere İlişkin Kart Şablonu

Performans Göstergeleri	Hedefe Etkisi*	Başlangıç Değeri**	1. Yıl	2. Yıl	3. yıl	4. Yıl	5. Yıl	İzleme Sıklığı	Rapor Sıklığı
PG 4.1.1	%25	0	%60	%70	%80	%90	%100	Aylık	Dönemlik
PG4.1.2	%25	0	%60	%70	%80	%90	%100	Aylık	Dönemlik
PG 4.1.3	%25	%50	%60	%70	%80	%90	%100	Aylık	Dönemlik
PG 4.1.4	%25	2	4	5	6	7	8	Aylık	Dönemlik
Koordinatör Birim	Okul idaresi								
İş birliği Yapılacak Birimler	İç ve Dış Paydaşlar								
Riskler	Parçalanmış aile oranında artış olması. İstanbul ilinin deprem bölgesinde olması Salgın hastalıkların artması								
Stratejiler	S1 Eğitim ortamları iş sağlığı ve güvenliği yönergesine uygun hâle getirilecektir. S2 Öğrenci, öğretmen ve velilerde farkındalık oluşturmak için bağımlılıkla mücadele, akran zorbalığı, siber zorbalık, sağlıklı beslenme ve obezite, hijyen, bulaşıcı hastalıklar ve gıda güvenliği gibi konularda alan uzmanları ile iş birliğinde eğitimler düzenlenecektir. S3 Doğa, insan ve teknoloji kaynaklı (deprem, sel, heyelan, yangın, çığ ve salgın hastalıklar vd.) afetlere karşı gerekli tedbirlerin alınması için çalışmalar yapılacaktır. S4 Doğa, insan ve teknoloji kaynaklı (deprem, sel, heyelan, yangın, çığ ve salgın hastalıklar vd.) konularında alan uzmanları ile iş birliğinde öğretmen ve öğrencilere farkındalık eğitimleri verilecektir. S5 Okulun afet ve acil durum eylem planının güncel tutulması sağlanacaktır. S6 Afet ve acil durum tatbikatları düzenlenecektir.								
Maliyet Tahmini	150 000 TL.								
Tespitler	Okul yangın söndürme sisteminin olmaması								
İhtiyaçlar	Okul yangın söndürme sisteminin yaptırılması								
Amaç 5	A5. Eğitim ortamlarının fiziki imkânları geliştirilecektir.								
Hedef 5.1	H1. Temel eğitimde okulların niteliğini arttıracak uygulamalara ve çalışmalara yer verilmesi sağlanacaktır.								

Tablo 41. Amaç5, Hedef, Gösterge ve Stratejilere İlişkin Kart Şablonu

Performans Göstergeleri	Hedefe Etkisi*	Başlangıç Değeri**	1. Yıl	2. Yıl	3. yıl	4. Yıl	5. Yıl	İzleme Sıklığı	Rapor Sıklığı
PG 5.1.1	%100	0	%20	%40	%60	%80	%100	Yıllık	Yıllık
Koordinatör Birim	Okul idaresi								
İş birliği Yapılacak Birimler	İç ve Dış Paydaşlar								
Riskler	Okul bahçesinin küçük olmasından dolayı tenefüslerde kaza olma olmasının yüksekliği								
Stratejiler	S1 Fiziki mekânların (derslikler, spor salonu, kütüphaneler, atölyeler vb.) iyileştirilmesi için kamu idareleri, belediyeler ve işverenlerle iş birlikleri yapılacaktır.								
Maliyet Tahmini	100 000 TL.								
Tespitler	Okulda çok amaçlı salon olmaması Okul bahçesinin küçük olması								
İhtiyaçlar	Okula çok amaçlı salon kurulması								

4.4. Stratejilerin Belirlenmesi

Tablo 42: Stratejik Hedefler Tablosu

AMAÇ/HEDEF /STRATEJİ NO	EYLEM İFADESİ	SORUMLU BİRİM
1.1.1	Öğrencilerin genel derslerdeki kazanım eksiklikleri tespit edilerek destekleme ve yetiştirme kurslarıyla akademik yeterliklerinin artırılması sağlanacaktır.	Müdür Yardımcısı
1.1.2	Dijital platformlar aracılığıyla öğrencilerin tamamlayıcı ve destekleyici eğitim almaları sağlanacaktır.	Müdür Yardımcısı
1.1.3	DYK'lara yönelik ders içeriklerine katkı sağlayacak etkinlik, okuma vb aktivitelerin zenginleştirilmesi sağlanacaktır.	Müdür Yardımcısı
1.1.4	DYK içerikleri öğrencinin hazır bulunuşluk seviyesi dikkate alınarak hazırlanacaktır.	Müdür Yardımcısı
1.1.5	Öğrencilerin devamsızlık nedenleri tespit edilerek devamsızlığa neden olan etmenler giderilecektir.	Okul Stratejik Plan Ekibi
2.1.1	Öğrencilerin kazanım eksiklikleri tespit edilerek destekleme ve yetiştirme kurslarıyla akademik yeterliklerinin artırılması sağlanacaktır.	Müdür Yardımcısı
2.1.2	Öğrencilerin kompozisyon, resim, şiir vb. yarışmalara katılımları teşvik edilecek, okul içerisinde yapılan yarışmalarda öğrencilerin ödüllendirilmesi sağlanacaktır.	Müdür Yardımcısı
2.1.3	Okul kütüphanesi zenginleştirilecek, öğrencilerin kitap okumasını teşvik edecek etkinlikler düzenlenecektir.	Müdür Yardımcısı
2.1.4	Öğrencilerin yerel, ulusal ve uluslararası proje ve yarışmalara katılımları teşvik edilecektir.	Müdür Yardımcısı
2.1.5	Öğrencilerin ortaokul 5.sınıflarda yabancı dil ağırlıklı eğitim almaları sağlanacaktır.	Müdür Yardımcısı
3.1.1	Her bir öğrencinin bir kulüp faaliyetinde aktif olarak yer alması sağlanarak kulüp faaliyetlerinin etkinliği artırılabilecektir.	Müdür Yardımcısı
3.1.2	Öğrencilerin seviyelerine uygun olarak toplumsal sorunların çözümüne katkı sağlamak ve farkındalık oluşturmak amacıyla afet ve acil durum, çevre, eğitim, spor, kültür ve turizm, sağlık ve sosyal hizmetler alanlarında toplum hizmeti faaliyetlerine katılımları artırılabilecektir.	Müdür Yardımcısı
3.1.3	Okul bünyesinde yarışmalar düzenlenecektir.	Müdür Yardımcısı
3.1.4	Diğer kurum ve kuruluşlarla iş birliği içerisinde yürütülen bilimsel, sosyal, kültürel, sanatsal ve sportif alanlardaki faaliyetler artırılabilecektir.	Müdür Yardımcısı
3.1.5	Okul bahçeleri çocukların geleneksel oyunlarla vakit geçirmelerini sağlayacak ve gelişimlerini destekleyecek şekilde etkin olarak kullanılacaktır	Müdür Yardımcısı
3.1.6	Okul bünyesinde etkinlikler düzenlenecektir.	Müdür Yardımcısı

3.1.7	Öğrencilerin yerel, ulusal ve uluslararası proje ve yarışmalara katılmaları teşvik edilecektir.	Müdür Yardımcısı
3.1.8	E-okul sisteminde bulunan sosyal etkinlik modülünde gerçekleştirilen etkinlikler işlenecektir.	Müdür Yardımcısı
3.1.9	Okul bahçeleri geleneksel çocuk oyunlarına yönelik düzenlenecektir.	Müdür Yardımcısı
3.1.10	Eğitim- öğretim yılı içerisinde okullarda geleneksel çocuk oyunları şenliği yapılacaktır	Müdür Yardımcısı
3.1.11	Her bir öğrencinin bir kulüp faaliyetinde aktif olarak yer alması sağlanarak kulüp faaliyetlerinin etkinliği artırılacaktır.	Müdür Yardımcısı
4.1.1	Eğitim ortamları iş sağlığı ve güvenliği yönergesine uygun hâle getirilecektir.	Müdür Yardımcısı
4.1.2	Öğrenci, öğretmen ve velilerde farkındalık oluşturmak için bağımlılıkla mücadele, akran zorbalığı, siber zorbalık, sağlıklı beslenme ve obezite, hijyen, bulaşıcı hastalıklar ve gıda güvenliği gibi konularda alan uzmanları ile iş birliğinde eğitimler düzenlenecektir.	Müdür Yardımcısı
4.1.3	Doğa, insan ve teknoloji kaynaklı (deprem, sel, heyelan, yangın, çığ ve salgın hastalıklar vd.) afetlere karşı gerekli tedbirlerin alınması için çalışmalar yapılacaktır.	Müdür Yardımcısı
4.1.4	Doğa, insan ve teknoloji kaynaklı (deprem, sel, heyelan, yangın, çığ ve salgın hastalıklar vd.) konularında alan uzmanları ile iş birliğinde öğretmen ve öğrencilere farkındalık eğitimleri verilecektir.	Müdür Yardımcısı
4.1.5	Okulun afet ve acil durum eylem planının güncel tutulması sağlanacaktır.	Müdür Yardımcısı
4.1.6	Afet ve acil durum tatbikatları düzenlenecektir.	Müdür Yardımcısı
5.1.1	Fiziki mekânların (derslikler, spor salonu, kütüphaneler, atölyeler vb.) iyileştirilmesi için kamu idareleri, belediyeler ve işverenlerle iş birlikleri yapılacaktır.	Müdür Yardımcısı

4.5. Maliyetlendirme

Tablo43: Maliyetleme tablosu

	2024	2025	2026	2027	2028	TOPLAM MALİYET
Amaç 1	2500	2500	2500	2500	2500	10 000
Hedef 1.1	2500	2500	2500	2500	2500	10 000
Amaç 2	4000	4000	4000	4000	4000	20 000
Hedef 2.1	4000	4000	4000	4000	4000	20 000
Amaç 3	10 000	10 000	10 000	10 000	10 000	50 000
Hedef 3.1	10 000	10 000	10 000	10 000	10 000	50 000
Amaç 4	30 000	30 000	30 000	30 000	30 000	150 000
Hedef 4.1	30 000	30 000	30 000	30 000	30 000	150 000
Amaç 5	20 000	20 000	20 000	20 000	20 000	100 000
Hedef 5.1	20 000	20 000	20 000	20 000	20 000	100 000
TOPLAM	64 000	64 000	64 000	64 000	64 000	320 000

5. İZLEME VE DEĞERLENDİRME

Okulumuz Stratejik Planı izleme ve değerlendirme çalışmalarında 5 yıllık Stratejik Planın izlenmesi ve 1 yıllık gelişim planının izlenmesi olarak ikili bir ayrıma gidilecektir.

Stratejik planın izlenmesinde 6 aylık dönemlerde izleme yapılacak denetim birimleri, il ve ilçe millî eğitim müdürlüğü ve Bakanlık denetim ve kontrollerine hazır halde tutulacaktır. Yıllık planın uygulanmasında yürütme ekipleri ve eylem sorumlularıyla aylık ilerleme toplantıları yapılacaktır. Toplantıda bir önceki ayda yapılanlar ve bir sonraki ayda yapılacaklar görüşülüp karara bağlanacaktır.

- Performans göstergeleri ve stratejiler bazında gerçekleşme durumlarının belirlenmesi,
- Performans göstergelerinin gerçekleşme durumlarının hedeflerle kıyaslanması,
- Stratejiler kapsamında yürütülen faaliyetlerin Müdürlük faaliyet alanlarına dağılımının belirlenmesi,
- Sonuçların raporlanması ve paydaşlarla paylaşımı,
- Hedeflerden sapmaların nedenlerinin araştırılması,
- Alternatiflerin ve çözüm önerilerinin geliştirilmesi süreçleri oluşturmaktadır.

Tablo44: İzleme ve değerlendirme dönem tablosu

İZLEME DEĞERLENDİRME DÖNEMİ	GERÇEKLEŞTİRİLME ZAMANI	İZLEME DEĞERLENDİRME DÖNEMİ SÜREÇ AÇIKLAMASI	ZAMAN KAPSAMI
Birinci İzleme-Değerlendirme Dönemi	Her yılın Temmuz ayı içerisinde	Göstergelerin gerçekleşme durumları hakkında hazırlanan raporun kurum müdürüne sunulması	Ocak- Temmuz dönemi
İkinci İzleme-Değerlendirme Dönemi	İzleyen yılın Şubat ayı sonuna kadar	Gösterge hedeflerinden sapmaların ve sapma nedenlerin değerlendirilerek gerekli Stratejilerin alınması	Bir yıllık dönem

Tablo 45: İzleme ve Değerlendirme Şablonu 1

2024-2025 Eğitim Öğretim Yılı Stratejik Plan İzleme ve Değerlendirme Tablosu					
A1	Öğrencilerin eğitim öğretime etkin katılımlarıyla donanımlı olarak bir üst öğrenime geçişi sağlanacaktır.				
H1.1	Öğrenme kayıpları önleyici çalışmalar yapılarak azaltılacaktır.				
Hedef 1.1 Performansı	% 50				
Sorumlu Birim	Okul yönetim kadrosu				
Performans Göstergesi	Hedefe Etkisi (%)	Plan Dönemi Başlangıç Değeri *(A)	İzleme Dönemindeki Yıl Sonu Hedeflenen Değer (B)	İzleme Dönemindeki Gerçekleşme Değeri (C)	Performans (%) (C-A)/(B-A)
PG 1.1.1 Bir eğitim ve öğretim yılında destekleme ve yetiştirme kurslarına kayıt yaptıran öğrenci oranı (%)	50	10	20	60	50

Tablo 46: İzleme ve Değerlendirme Şablonu 2

2024-2025 Eğitim Öğretim Yılı Stratejik Plan İzleme ve Değerlendirme Tablosu					
A2	A2. Öğrencilere medeniyetimizin ve insanlığın ortak değerleriyle çağın gereklerine uygun bilgi, beceri, tutum ve davranışlar kazandırılacaktır.				
H2.1	H1. Öğrencilerin akademik başarılarıyla birlikte tasarım ve girişimcilik yönlerini artırmaya yönelik bütüncül çalışmalar yürütülecektir.				
Hedef 2.1 Performansı	% 88*				
Sorumlu Birim	Okul yönetim kadrosu				
Performans Göstergesi	Hedefe Etkisi (%)	Plan Dönemi Başlangıç Değeri *(A)	İzleme Dönemindeki Yıl Sonu Hedeflenen Değer (B)	İzleme Dönemindeki Gerçekleşme Değeri (C)	Performans (%) (C-A)/(B-A)
PG 1.1.1 Matematik dersi yıl sonu puanı ortalaması%	30	75	95	80	40
PG 1.1.2 Fen Bilimleri dersi yıl sonu puanı ortalaması%	20	75	95	80	40
PG 1.1.3 Öğrenci başına okunan kitap sayısı%	20	20	25	21	20
PG 1.1.4 Ortaokul 5. sınıflarda yabancı dil ağırlıklı eğitim alan öğrenci oranı%	20	75	100	80	50

Tablo 47: İzleme ve Değerlendirme Şablonu 3

2024-2025 Eğitim Öğretim Yılı Stratejik Plan İzleme ve Değerlendirme Tablosu					
A3	A3. . Ortaokul kademesinde öğrencilerin kaliteli eğitime erişimleri fırsat eşitliği temelinde artırılarak bilişsel, duyuşsal ve fiziksel olarak çok yönlü gelişimleri sağlanacak ve temel hayat becerilerini edinmiş öğrenciler yetiştirilecektir.				
H3.1	H1Öğrencilerin bilimsel, kültürel, sanatsal, sportif ve toplum hizmeti alanlarında ders dışı etkinliklere katılım oranı artırılabacaktır.				
Hedef 3.1 Performansı	% 35				
Sorumlu Birim	Okul yönetim kadrosu				
Performans Göstergesi	Hedef Etkisi (%)	Plan Dönemi Başlangıç Değeri *(A)	İzleme Dönemindeki Yıl Sonu Hedeflenen Değer (B)	İzleme Dönemindeki Gerçekleşme Değeri (C)	Performans (%) (C-A)/(B-A)
PG 3.1.1 Okulda bir eğitim ve öğretim döneminde bilimsel, kültürel, sanatsal ve sportif alanlarda en az bir faaliyete katılan öğrenci oranı (%)	25	10	15	25	30
PG 3.1.2 Bir eğitim ve öğretim yılında en az iki sosyal sorumluluk ve toplum hizmeti çalışmalarına katılan öğrenci oranı (%)	25	0	20	60	30
PG 3.1.3 Bir eğitim ve öğretim yılında yerel, ulusal ve uluslararası proje, yarışma vb. etkinliklere katılan öğrenci oranı (%)	25	0	1	5	5
PG 3.1.4 Okulda bir eğitim ve öğretim yılında geleneksel çocuk oyunları alt başlığında en az bir faaliyete katılan öğrenci oranı (%)	25	0	10	50	50

Tablo 48: İzleme ve Değerlendirme Şablonu 4

2024-2025 Eğitim Öğretim Yılı Stratejik Plan İzleme ve Değerlendirme Tablosu					
A4	A3. Okulun eğitimin temel ilkeleri doğrultusunda niteliğini arttırmak amacıyla kurumsal kapasite geliştirilecektir.				
H4.1	H1 Eğitim ve öğretimin sağlıklı ve güvenli bir ortamda gerçekleştirilmesi için okul sağlığı ve güvenliği geliştirilecektir.				
Hedef 4.1 Performansı	% 40				
Sorumlu Birim	Okul yönetim kadrosu				
Performans Göstergesi	Hedef Etkisi (%)	Plan Dönemi Başlangıç Değeri *(A)	İzleme Dönemindeki Yıl Sonu Hedeflenen Değer (B)	İzleme Dönemindeki Gerçekleşme Değeri (C)	Performans (%) (C-A)/(B-A)
PG 4.1.1 Sağlıklı beslenme ve obezite ile ilgili konularda verilen eğitim alan öğrenci, öğretmen ve veli sayısı(%)	25	10	15	25	30
PG 4.1.2 Hijyen, gıda güvenliği, bulaşıcı hastalıklar ile ilgili konularda verilen eğitim alan öğrenci, öğretmen ve personel sayısı (%)	25	10	20	60	50
PG 4.1.3 Sivil savunma eğitimlerine katılan öğrenci ve öğretmen sayısı (%)	25	10	20	50	50
PG 4.1.4 Afet ve acil durum tatbikat sayısı	25	2	4	8	30

Tablo 49: İzleme ve Değerlendirme Şablonu 5

2024-2025 Eğitim Öğretim Yılı Stratejik Plan İzleme ve Değerlendirme Tablosu					
A5	A5. Eğitim ortamlarının fiziki imkânları geliştirilecektir.				
H5.1	H1. Temel eğitimde okulların niteliğini arttıracak uygulamalara ve çalışmalara yer verilmesi sağlanacaktır.				
Hedef 5.1 Performansı	% 100				
Sorumlu Birim	Okul yönetim kadrosu				
Performans Göstergesi	Hedefe Etkisi (%)	Plan Dönemi Başlangıç Değeri *(A)	İzleme Dönemindeki Yıl Sonu Hedeflenen Değer (B)	İzleme Dönemindeki Gerçekleşme Değeri (C)	Performans (%) (C-A)/(B-A)
PG 1.1.1 İyileştirilen fiziki mekân sayısı.	100	0	1	1	100



6.Tablo/Şekil/Grafikler/Ekler

Anket Sonuçları

Veli Memnuniyet Anketi Sonuçları

153 kişiye uygulanmıştır.

Soru	Kesinlikle Katılıyorum	Katılıyorum	Kararsızım	Kesinlikle Katılmıyorum	Katılmıyorum
1.Okulun misyonu ve vizyonunu tam olarak anlıyorum.	48.7	20.7	24	4	2.7
2.Okulda eğitim ve yönetim kalitesi sürekli olarak gelişiyor.	52.3	17.9	20.5	7.9	1.3
3.Okul temiz ve hijyeniktir.	40.9	12.1	19.5	8.7	18.8
4.Okul, öğrencilerin ve personelin güvenliğini sağlamak için uygun güvenlik önlemleri alır.	45	11.9	18.5	7.3	17.2
5.Okul, yeni kabul edilen öğrencilere uygun desteği sağlar.	48.3	21.9	18.5	7.3	4
6.Okul, çocuğumun okumaya olan ilgisini geliştirmesine yardımcı olabilir.	35.1	19.6	27.8	10.8	6.8
7.Okul çocuğumun öğrenme ilgisini güçlendiriyor.	52	30.7	12	4.7	0.7
8.Okul çocuğumun ahlaki gelişimini teşvik edebilir.	53.6	27.2	15.2	2	2
9.Okulda kullanılan değerlendirme yöntemleri çocuğumun gelişimini tüm yönleriyle anlamama yardımcı oluyor.	36.4	29.1	31.1	2	1.3
10.Okul, çocuğumun öğrenme performansı ve gelişimi hakkında beni iyi bilgilendiriyor.	46.4	31.8	17.9	2	2
11.Okul çocuğuma duygusal rahatsızlık ve öğrenme güçlükleri ile karşılaştığında yeterli desteği ve rehberlik sağlar.	40.8	26.5	20.4	9.5	2.7
12.Öğretmenlerin benimle iletişim kurma yöntemlerinden memnunum.	45.9	28.8	15.1	6.8	3.4

13.Herhangi bir problem durumunda müdür endişelerime cevap veriyor.	34.7	19.3	31.7	7.3	7.3
14.Okulda, velilerin ihtiyaçlarına uygun eğitim faaliyetleri düzenlenir.	34.2	26.8	26.2	5.4	7.4
15.Okul, çocukların gelişimini desteklemek için velilerle iyi bir ilişki kurar.	74.8	16.6	6	2	0.7
16.Okul, aktif veli katılımını teşvik eder.	64.9	20.5	11.3	2	1.3
17.Okulun veli etkinliklerine aktif olarak katılırım.	67.3	26.5	5.4	0.7	0
18.Bir veli olarak okula aidiyet hissediyorum.	33.1	31.2	35.1	7.3	3.7
19.Çocuğumun ev ödevlerini tamamlamasını sağlarım.	51	25.8	20.5	2	0.7
20.Çocuğumu okumaya teşvik ederim.	34.4	31.1	24.5	6	4
21.Çocuğumun her gün okula gitmesini sağlarım.	31.8	31.1	28.5	5.3	3.3
22.Çocuğumun eğitiminde aktif bir ortağım.	15.5	18.2	44.6	10.8	10.8



Öğretmen Memnuniyet Anketi

45 kişiye uygulanmıştır.

Soru	Kesinlikle Katılıyorum	Katılıyorum	Kararsızım	Kesinlikle Katılmıyorum	Katılmıyorum
1.Okulun misyonu ve vizyonunu tam olarak anlıyorum.	20	33.3	40	20	20
2.Okulda eğitim ve yönetim kalitesi sürekli olarak geliyor.	33.3	24.4	31.1	11.2	0
3.Okul temiz ve hijyeniktir.	28.9	42.2	24.4	4.4	0
4.Okul, öğrencilerin ve personelin güvenliğini sağlamak için uygun güvenlik önlemleri alır	35.6	48.9	13.3	2.2	0
5.Okul, yeni kabul edilen öğrencilere uygun desteği sağlar.	37.8	28.9	26.7	4.4	2.2
6.Okulumuz mesleki yeterliliğimi geliştirmek için eğitim fırsatları sunuyor.	26.7	42.2	17.8	11.1	2.2
7.Okul yönetimimiz öğretmenleri etkin bir şekilde yönlendirir.	28.9	31.1	31.1	6.7	2.2
8.Okulumuz, öğrencilerin öğrenme ilgisini uyandıracak bir öğrenme ortamı oluşturmuştur.	26.7	55.6	15.6	2.2	0
9.Etkili bir öğretmen olmak için ihtiyaç duyduğum kaynaklara erişimim var.	20	46.7	33.3	0	0
10.Bana sunulan kaynakları kullanmak için gerekli eğitime sahibim.	17.8	42.7	35.6	4.4	0
11.Okulumuzun, farklı ihtiyaçları olan öğrencileri desteklemek için etkin bir politikası vardır.	28.9	42.2	24.4	2.2	2.2
12.Okulumuz müfredat uygulamasını etkin bir şekilde izler.	20	57.8	20	2.2	0
13.Okulumuz, velilere uygun etkinlikler düzenlemektedir.	26.7	33.3	33.3	6.7	0
14.Diğer öğretmenlerle iş birliği yaparım.	28.9	37.8	28.9	4.4	0

15.Okul personeli arasında dostane bir ilişki sürdürülür.	28.9	42.2	20	20	8.9
16.Takım ruhumuz ve moralimiz yüksek.	20.5	25	40.9	11.4	2.3
17. Okulumuza aidiyet hissediyorum.	21	25.2	40.1	11.6	2.1

Öğrenci Memnuniyet Anketi

301 kişiye uygulanmıştır.

Soru	Kesinlikle Katılıyorum	Katılıyorum	Kararsızım	Kesinlikle Katılmıyorum	Katılmıyorum
1.Okulda kendimi güvende hissediyorum.	27.2	17.7	39.3	9.8	5.9
2.Okul temiz ve hijyeniktir.	40	24.9	24.3	7.9	3
3.Okulun fiziki koşullarını yeterlidir.	26.5	20.9	29.7	17	5.9
4.Okul, yeni kabul edilen çocuklara uygun desteği sağlar.	35	18.3	14.4	12.4	19.9
5.Farklı kültürlerden gelen öğrencilerin bu okulda memnuniyetle karşılanacağını düşünüyorum.	32.4	19.9	23.9	9.2	14.7
6.Öğretmenlerime ihtiyaç duyduğumda kolaylıkla görüşebilirim.	34	25.2	27.8	8.2	4.9
7.Okul müdürüne ihtiyaç duyduğumda kolaylıkla görüşebilirim.	23.9	22.9	28.8	12.7	11.8
8.Okul rehberlik servisinden ihtiyaçlarım doğrultusunda faydalanabiliyorum.	51.1	21.3	17	6.9	3.6

9.Okul kişisel hedefler belirlememde ve bu hedeflere ulaşmamda yeterli rehberlik ediyor.	64.1	25.8	5.2	3.3	1.6
10.Okulumda yer almam için birçok fırsat var.	38.2	25.8	23.2	5.9	6.9
11.Okul bana yeterli ders dışı etkinlik olanakları sunuyor.	38.6	27.1	18	9.8	6.5
12.Okul kulüpleri amacına uygun şekilde gelişimime katkı sağlıyor.	40.2	31.7	19.9	6.2	2
13.Öğretmenlerim sınıfta adil kurallara sahipler ve tarafsızlar.	45.9	24.6	19.3	4.6	5.6
14.Öğretmenlerim beni daha iyi performans göstermem için teşvik ediyor.	61.1	19	12.4	5.9	1.6
15.Öğretmenlerim derslerin işlenişinde farklı ve ilgi çekici yöntemler kullanır.	29.4	27.1	20.6	12.4	10.5
16.Sınav ve ödevlerin beni değerlendirmek için adil ve yeterli olduğunu düşünüyorum.	41.1	27.8	19.6	5.9	2.6
17.Okulda düzenlenen sanatsal ve kültürel faaliyetler yeterlidir.	49.7	24.5	15.7	5.6	4.6
18.Okulda öğrencilerin görüşleri dikkate alınır.	51.3	22.2	14.4	6.2	5.9
19.Okul kantininde yeterli ve sağlıklı yiyecekler var.	47.2	20.3	19	6.9	6.6
20.DYK'leri yeterli buluyorum.	21	28.2	28.9	13.4	8.5